

社会福祉法人

令和2年度版

# 櫛引福寿会



まだ会えだの～、よろしく頼むの～  
グループホームはもれびにて

## 理事長挨拶



櫛引福寿会  
理事長 渋谷俊美

社会福祉法人櫛引福寿会は昭和六十二年四月に開設以来三十四年を迎えます。これもひとえに地域の方々を始め関係者皆様の温かいご支援の賜物と深く感謝を申し上げます。

当初、特別養護老人ホーム桃寿荘は、長期入所五十床、短期入所四床としてスタートしましたが、現在、従来型五十床、ユニット型五十床の長期入所一〇〇床、短期入所十四床の施設として、利用者様が安心して過ごせる施設運営に努めております。

更に、平成二十八年度から鶴岡市より学童保育事業の委託を受け、現在、西学童五十二名、東学童三十名で留守家庭等の児童をお預かりし、親御さんが安心して働けるように支援するとともに、児童が遅しく成長するような保育に努めております。

また、昨年の四月、下山添地区に認知症高齢者グループホーム「はもれび」を開所しました。施設としては入居定員九名の二ユニットで、計十八名が入居しております。

今年度、法人としての最大の課題は新型コロナウイルス感染症への予防対策であります。特に高齢者や基礎疾患を有する人については重症化すると言われており、利用者様やご家族様からも面会の中止などに協力をいただき一日も早い収束を願っております。

今後とも多様な生活課題や福祉ニーズに対応し、社会福祉法人としての公益性にも配慮するとともに、櫛引福寿会の法人の理念であります「愛情・思いやり・奉仕の心」を改めて肝に銘じ運営に努めてまいります。今後ともご指導ご鞭撻をいただきますようお願いを申し上げます。

「外でのお茶も  
美味しいね〜。」



# 新たな出会い

# 新たな暮らし

グループホーム

# はもれびのこの一年

「プレゼント  
ありがとう〜。」



「美味しそうな  
香りだの。」

「家族からの  
差し入れは嬉しいな。」



「水かけは任せて!!」



友人とのひととき



ゲームで精神統一



「よ〜し、  
頑張るぞ。」

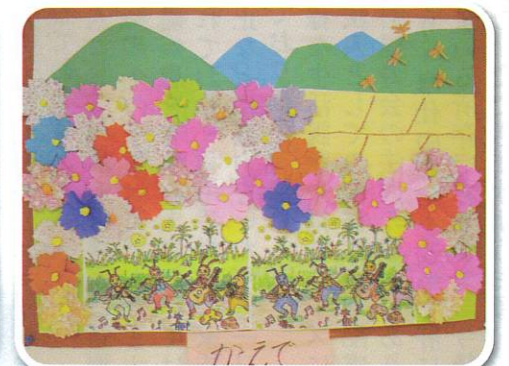
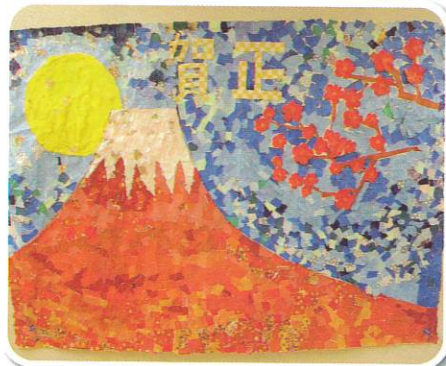


サルビアの植栽  
「おっきく育ててね。」

ギャラリー はもれび  
利用者様の作品展



「うあ!  
サンタが来た〜。」



# ユニット型



夫婦水入らず



日向ぼっこ



感動の再会



誕生日プレゼントに感激



天気良ぐで 気持ちいいの～



手作りおやつ  
うめ～



上手ぐ書げだよ～



親子水入らず

# 特別養護老人ホーム 桃寿荘

## 四季彩々

外出や夏祭りは出来なかったけれど  
皆様のいい笑顔のために  
知恵を絞ったこの1年・・・



従来型“プチ”夏祭り



よーし行ご～



芋掘りさ  
行くぞ～

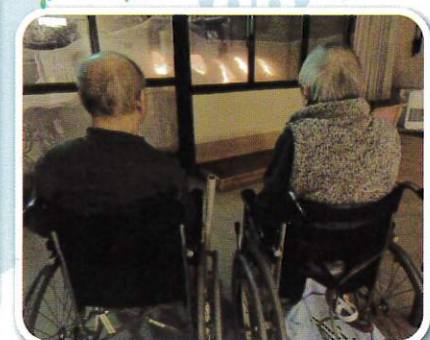


干し柿づくり

# 従来型



文化祭 (フラワーアレンジメント)



「雪燈籠いいもんだのお」



ポップコーン  
付けた方が  
うめぞ



綿飴  
いいろお？

## 医務室だより 効果的な手洗いについて

冬季は低温、乾燥によりウイルスの活動が活発となります。インフルエンザ、ノロ(胃腸炎)など色々ありますが、今はやっぱり新型コロナ！ウイルス感染の予防の一つとして手洗いが挙げられます。

でも、ただ水で流すだけ、表面を擦るだけでは多数のウイルスが手に残ったままになります。そこで…

- 1 石鹸泡立て ブクブク
- 2 手の甲 モミモミ
- 3 指1本ずつ クルクル
- 4 手の平を指先で ゴシゴシ
- 5 手首 クルリ

の一手間で大部分のウイルスとさよなら

感染予防は自分だけでなく大切な家族、友達を守る事に繋がります。効果的な手洗いで私も皆さんも大切な人を守りましょう!!

## 根菜たっぷり 韓国風豚汁 (2人前)

### ◇材料

- 豚バラ 80g
- ジャガイモ 60g
- れんこん 30g
- にんじん 30g
- ごぼう 30g
- 厚揚げ 40g
- しょうが 1片
- にんにく 小さじ1
- ごま油 適量
- 顆粒だし 適量
- 味噌 適量
- 酒粕 適量
- コチュジャン 適量
- 水 500ml

### ◇作り方

1. 鍋にごま油を入れ、すり下ろしたしょうがとにんにくを加えて豚バラを炒める。
  2. 水と顆粒だしを加え厚揚げと根菜類を入れて柔らかくなるまで煮込む。
  3. 味噌と酒粕で味付けし最後にお好みでコチュジャンを加えて完成。
- ※根菜類、しょうが、発酵食品は体を温める効果がある  
※にんにくは免疫力を高める  
※香辛料も体を温める効果があるが発汗作用もあるため入れるのは少量(発汗後は体が冷えてしまうため)

しょうが？

山形の冬は12月～2月にかけて氷点下の日が続き体温が下がる傾向にあります。寒い日には防寒対策をしっかりとして体が温まる食事で免疫力を高めてみてはいかがでしょうか？

体温とは体内に侵入したウイルスや菌を増加させないように排除してくれる防御反応を言います。免疫力を高めるには適度な運動や睡眠、バランスのとれた食事を摂るなど様々ありますが、インフルエンザ発症期の冬などは体温管理も重要です

## 体温と免疫力について

管理栄養士 高田泰典

## 厨房だより

## 福の時間

## 社会福祉法人櫛引福寿会 役員の紹介

令和3年1月1日現在

### 理事

美夫 俊成 谷津 美実 成実 上原 喜知子 井原 和ふみ 菅浦 清松

### 評議員

一壯 幸司 小林 良し 藤 木よ 遠藤 治郎 鈴木 光雄 佐藤 千恵

### 監事

雄幸 藏雄 五十嵐 雄幸

## あったかな心

自：令和元年12月1日  
至：令和2年12月31日 順不同

### 寄附者名簿

#### 【団体】

一般社団法人きらやか銀行  
教育福祉振興基金 様  
馬渡地区婦人会 様  
㈱産直めぐり 様  
櫛引南小学校4年生 様  
鶴南地区理容組合 様  
櫛引町商工会納入部会 様  
東北銘醸株式会社 様  
株式会社イタガキ 様  
笠原建設工業株式会社 様  
きこない特産会 様

#### 【個人】

様 子 公 榎本 公子 様  
様 子 藤 齋 藤 子 様  
様 勉 遠 藤 様  
様 美 澁 谷 俊 美 様  
様 夫 梅 津 成 夫 様  
様 知 菅 原 喜 知 子 様  
様 子 清 和 ふ み 子 様  
様 雄 佐 久 間 藏 雄 様  
様 幸 五十 嵐 雄 幸 様  
章 松 浦 章

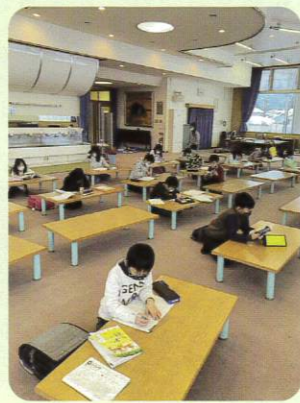
## 地域貢献活動

櫛引生涯学習センターを会場に開催される「くしびき文化祭」へ、地域貢献活動の一つとして平成三十年度から利用者様の作品を出展しています。今年度は十一月一日から三日まで開催され、これまで余暇活動で取り組んできた塗り絵や習字、利用者様が撮影された写真など数点を出品しました。また、十一月七日八日の下山添地区文化祭には、はもれびの利用者様の作品を出品しました。



## 学童だより

コロナ感染拡大防止による臨時休校から始まり、今まで経験したことのない混乱の中、これまた櫛引の学童始まって以来の最多新入所児童の受け入れとなり、例年にはないスタートを切る事になった令和一年度。非常に緊張感の高い中、各小学校の協力のもと、ランチルームや図書室などの特別教室をお借りして、分散保育を行っています。子供たちも『新しい生活様式』が定着し、日々を元気に過ごす事ができました。行事もなかなか行なう事ができない状況ではありますが、感染症予防対策をきちんと取りながら、今年度中止となった行事を安心して行える工夫をして、実施できるようにしていきます。



## 長生きバンザイ



令和三年一月七日に本間はな江様（はもれび）、石澤政代様・釘持たけ子様・渡部まさ子様（桃寿荘）に、鶴岡市長より「長寿」の賀詞と記念品が伝達されました。  
令和二年六月には阿宗隆様（はもれび）、小林ふさ子様・伊藤湊吉様・笹木キン様（桃寿荘）に、「米寿」の賀詞・伝達が行われています。  
今年度は新型コロナウイルスの影響に伴い、桃寿荘敬老会は中止となり、また、ご家族様の同席もできず残念に思っております。これからも、季節の変わり目など体調には十分留意され健やかに過ごされますよう、私たちもサポートさせていただきます。  
この度は本当にありがとうございます。



## 桃寿荘の空調機を改修しました



従来型居室棟と旧管理棟の空調機について改修工事を行いました。既存機器の老朽化が著しいことと、維持管理費の削減と省エネ化が導入の目的です。トータルで40機もの改修となることから、工事は盛夏を避けての2期に分け、ショートステイを含めた居室を最優先に実施しました。

第2期工事分については、これまでのマルチ方式（屋外機1機対複数の室内機）からペア方式（1対1）に大きく変更し、故障時のリスク低減を図りました。

屋外機は避難経路や除雪の障害にならない様に配置してもらいました。「盛夏を避け」たはずが、いつまでも酷暑の続く日々で第2期工事になかなか着工できず気をもみましたが、工事業者様の絶大なご協力のもと短い工期で無事に工事を終えることが出来ました。

とても快適な空調環境となり、利用者様とともにそこで働くスタッフも大変喜んでおります。真夏日や猛暑日が1980年代に比べて約2倍に増えているそうです。近年は夏と冬しか無い気が・・・。

## 平成31(令和元)年度事業報告

【法人本部 運営状況】 ◆理事会 年9回開催、評議員会 年6回開催 ◆認知症高齢者グループホーム「はもれび」竣工  
 【桃寿荘】 ◆施設整備状況 特殊浴槽更新、リフト付きバス更新、厨房用冷凍冷蔵庫・プラスチック更新  
 ◆行事及び処遇状況

◆行 事	◆給 食	◆そ の 他
・獅子舞 ・芝桜植栽 ・敬老会 ・七夕 ・物故者慰霊祭 ・夏祭り ・芋煮会 ・運動会 ・文化祭 ・忘年会	・新年会 ・節分(豆まき) ・ひなまつり ・歌の会(毎週水曜日) ・グループ外出 花見・紅葉ドライブ 保育園・小学校訪問	・行事食 年33回 ・訪問食(寿司・もち) 年2回 ・日曜喫茶 年52回 ・内科回診 週1回 ・歯科回診 月1回 ・口腔ケア指導 月2回 ・理学療法士リハビリ指導 年6回 ・結核健診 年1回 ・体重測定 月1回 ・理容 月3回 ・入浴 週2回 ・リネン交換 週1回 ・ケアカンファレンス 月1回

【櫛引学童保育所】 ◆施設整備及び行事状況 西学童保育所エアコン取替工事

◆行事状況

開催月	内 容
6月	桃寿荘芝桜植栽ボランティア(利用者とのふれあい)、ALT訪問、鶴岡南高校山添校見学
8月	桃寿荘夏祭り参加(合唱披露)、クッキング(食育)
9月	西部保育園運動会見学
12月	お楽しみ会(櫛引スポーツクラブ出前講座)
1月	ALT訪問

## 平成31(令和元)年度決算状況報告

### 貸借対照表

(令和2年3月31日現在)(単位:円)

資 産 の 部		負 債 の 部	
流動資産	362,156,307	流動負債	187,271,458
基本財産	930,318,323	固定負債	639,522,520
その他の固定資産	303,411,352		826,793,978
		負債の部合計	
		純 資 産 の 部	
		基本金	13,200,000
		国庫補助金等特別積立金	373,491,728
		その他の積立金	10,000,000
		次期繰越活動増減差額	372,400,276
		(うち当期活動増減差額)	(△2,824,284)
		純資産の部合計	769,092,004
資産の部合計	1,595,885,982	負債及び純資産の部合計	1,595,885,982

### 事業活動計算書

(自)平成31年4月1日 (至)令和2年3月31日

(単位:円)

サービス活動収益(1)	524,051,841
サービス活動費用(2)	538,558,747
サービス活動増減差額(3)=(1)-(2)	△14,506,906
サービス活動外収益(4)	14,381,729
サービス活動外費用(5)	5,000,505
サービス活動外増減差額(6)=(4)-(5)	9,381,224
経常増減差額(7)=(3)+(6)	△5,125,682
特別収益(8)	44,646,000
特別費用(9)	42,344,602
特別増減差額(10)=(8)-(9)	2,301,398
当期活動増減差額(11)=(7)+(10)	△2,824,284
前期繰越活動増減差額(12)	375,224,560
当期末繰越活動増減差額(13)=(11)+(12)	372,400,276
その他の積立金取崩額(14)	0
その他の積立金積立額(15)	0
次期繰越活動増減差額(16)=(13)+(14)-(15)	372,400,276

※詳細については、桃寿荘事務室にて閲覧できます。(ホームページにも掲載しております。)

## 広報



社会福祉法人  
**櫛引福寿会**

特別養護老人ホーム桃寿荘  
 ユニット型特別養護老人ホーム桃寿荘  
 桃寿荘指定短期入所生活介護事業所  
 グループホームはもれび  
 櫛引西学童保育所・櫛引東学童保育所

## 令和2年度版

発行日 令和3年2月15日

発行 社会福祉法人 櫛引福寿会

山形県鶴岡市たらのき代字桃平123番地

発行責任者 常務理事 松浦 章

印刷 鶴岡印刷株式会社

山形県鶴岡市大淀川字洞合1-1

### 【編集委員】

佐藤由美 佐藤 幸治  
 長澤祐子 伊藤 匡二  
 嶋崎ゆみ 渡部 公志  
 阿部直樹 高田 泰典  
 伊藤 琢哉 佐藤 裕太  
 佐藤 美恵 奥山 克也  
 黒井 伸 鍛持 和人

2020年はなんといつても新型コロナではなかったでしょうか？オランダのイベントが延期や中止に追いやられ、桃寿荘の行事も例外なく中止や一部規模を縮小しての開催となりました。

普段の生活が、新しい生活様式に一新され、ご家族様との面会や、買い物やドライブなどの外出も思うようにできず、利用者様に負担がかかってしまったように思えます。

あたりまえにあった日常がどれだけ幸せでかけがえないものであったか。ようやく面会が叶い、涙ながらにお話しする場面や、近況を報告させて頂くお電話での、ご家族様の不安や心配のお声を頂くことなかにも、改めて感じさせて頂くことができました。(奥山)

職員の仕事・やり